

Инструкция по использованию утилиты ECR FP.

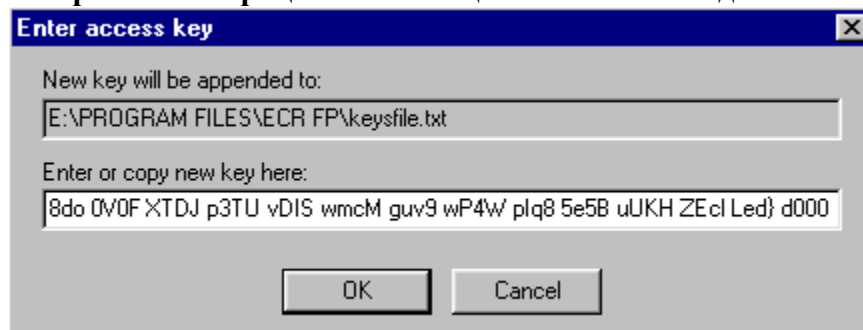
Утилита **ECR FP** предназначена для работы с фискальным принтером или ЭККА в режиме фискального принтера. Также вы можете редактировать список товаров и программные настройки ЭККА. Утилита поддерживает штрих-кодовые сканеры.

Поддерживаются все кассовые аппараты с протоколом EQL. Поддерживается связь с кассами, как по упрощенному протоколу, так и по полному протоколу (в том числе на основе RS-485).

Пользователь может читать таблицу товаров из файла либо создать новую. Менять программные настройки аппарата можно как в подсоединенном ЭККА, так и сохраненные в файле

Регистрация утилиты ECR FP.

Утилита **ECR FP** может работать без регистрации с любым нефискализированным аппаратом, который поддерживает протокол EQL. Но для работы с фискализированным аппаратом утилита должна быть зарегистрирована. Для регистрации используйте меню **Параметры** в главном окне программы. Выберите меню **Параметры->Регистрация...** и в специальном окне введите ключ.

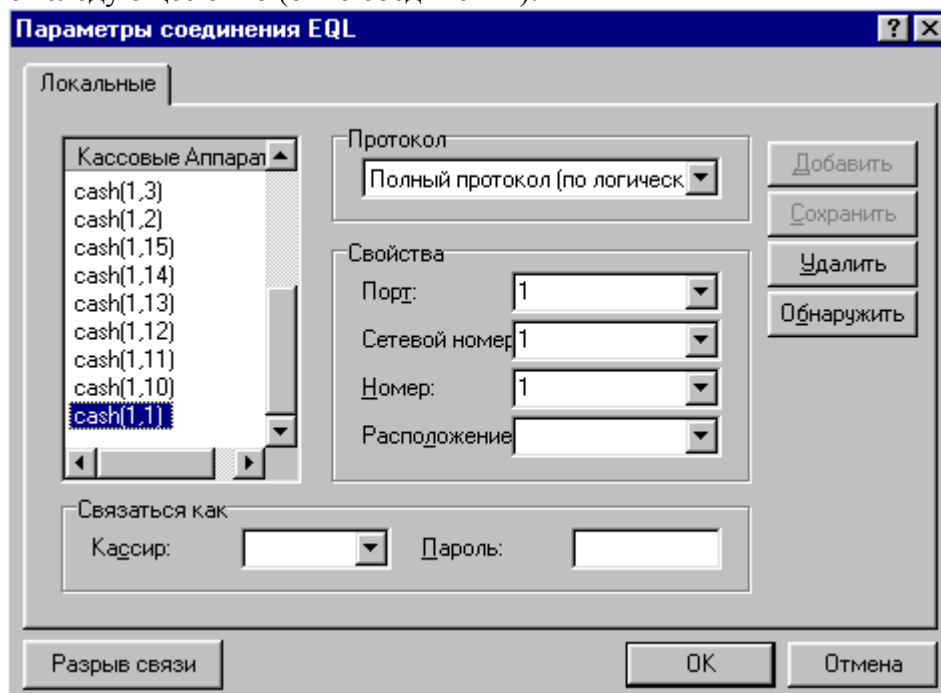


Обратите внимание, что в регистрационном окне вы можете увидеть, в какой файл будет дописан регистрационный ключ.

После введения регистрационных ключей нужно перезагрузить компьютер!

Окно соединения.

Для соединения с кассовым аппаратом нужно либо выбрать пункт меню **Файл->Соединение...** При этом возникнет следующее окно (окно соединения):



В поле **Кассовые аппараты** выведен список кассовых аппаратов, с которыми может соединиться утилита; все зарегистрированные в системе кассы (см. приложение) автоматически вносятся в этот список. В группе **Связаться как** указаны номер кассира и пароль, с которыми утилита **ЕСР FP** будет связываться с аппаратом. Кроме того, если в группе **Связаться как** указан не нулевой кассир, то программирование аппарата будет доступно только в режиме просмотра настроек – изменить их будет нельзя. Если же кассир нулевой, то можно программировать аппарат, но нельзя продавать товары. Для того чтобы соединиться с одним из аппаратов из списка, выберите с помощью мышки аппарат, в группе **Связаться как** введите номер кассира и пароль и нажмите **ОК**. Если нужный вам аппарат отсутствует в списке, вы должны добавить его в список. Для этого сначала выберите протокол соединения в поле **Протокол**. После выбора протокола заполните группу **Свойства**. Поле **Расположение** не используется.

В случае выбора опции **Полный протокол (по логическому номеру)** нужно ввести:

Порт – номер СОМ-порта компьютера, через который подключен кассовый аппарат.

Сетевой номер - сетевой номер кассового аппарата.

Номер - логический номер кассового аппарата.

Если вы заполните все три поля и нажмете кнопку **Добавить**, то в список добавится новый аппарат, и он будет зарегистрирован в системе (см. приложение). Вместо этого вы можете воспользоваться кнопкой **Обнаружить**, при этом подсоединенный к компьютеру аппарат будет зарегистрирован в системе и появится в списке. Выберите его из списка, заполните **Связаться как** и нажмите **ОК**.

В случае выбора опции **Полный протокол (по сетевому номеру)** нужно ввести:

Порт - номер СОМ-порта компьютера, через который подключен кассовый аппарат.

Сетевой номер - сетевой номер кассового аппарата.

Нажмите кнопку **Добавить** - в список добавится новый аппарат. При этом кассовый аппарат с данным сетевым номером на данном СОМ-порте может быть не зарегистрирован в системе.

В случае выбора опции **Упрощенный протокол (по сетевому номеру)** нужно ввести:

Порт - номер СОМ-порта компьютера, через который подключен кассовый аппарат.

Нажмите кнопку **Добавить** - в список добавится новый аппарат. При этом данный кассовый аппарат может быть не зарегистрирован в системе, но в любом случае сетевой номер такого аппарата должен быть 0.

Кнопка **Сохранить** предназначена для сохранения изменений в настройках, кнопка **Удалить** - для удаления аппарата из списка. Кнопка **Обнаружить** служит для обнаружения, внесения в список и регистрации в системе (см. приложение) кассовых аппаратов. Такие аппараты доступны по первому варианту соединения (полный протокол, логический номер).

Наконец, кнопка **Разрыв связи** используется для разрыва связи с аппаратом, если вы не хотите при этом присоединяться к другому аппарату из списка.

После нажатия кнопки **ОК**, если соединение с кассовым аппаратом успешно установлено, утилита перейдет в режим фискального принтера. Менять режим работы можно с помощью меню **“Режим”**.

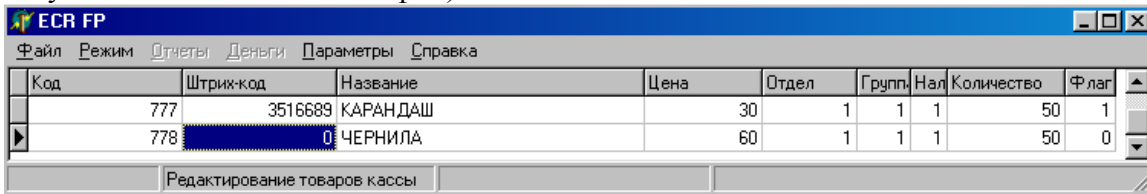
Из-за отсутствия драйвера полного протокола для операционной системы **Windows 2000** под этой системой возможна работа только по упрощенному протоколу.

РАБОТА СО СПИСКОМ ТОВАРОВ

Основное окно с таблицей товаров.

При запуске утилиты появляется основное окно с таблицей товаров. Онлайн-товары не программируются в кассовый аппарат, а хранятся в базе данных на компьютере. На следующем рисунке

изображена таблица товаров и одна из записей является текущей (одно из полей текущей записи - текущее поле - имеет синий фон).



Код	Штрих-код	Название	Цена	Отдел	Групп	Нал	Количество	Флаг
777	3516689	КАРАНДАШ	30	1	1	1	50	1
778	0	ЧЕРНИЛА	60	1	1	1	50	0

Каждая запись имеет поля:

1. **Код** - код товара, число до 14 цифр.
- 1а. **Штрих-код** – дополнительный код, который может ввести кассир для продажи этого же товара, число до 14 цифр. Эта удобна для хранения штрих-кода товара.
2. **Наименование** - название товара, строка до 14 символов.
3. **Цена** - цена товара, число в диапазоне **0,00..9999999,99**.
4. **Отдел** - товарный отдел, число в диапазоне **0..16**.
5. **Группа** - товарная группа, число в диапазоне **0..16**.
6. **Налог** - номер налоговой ставки в кассовом аппарате, число в диапазоне **0..4**, см. инструкцию к аппарату.
7. **Количество** - количество такого товара, число в диапазоне **0,000..9999999,999**, при этом 1шт. для штучного товара 1,000, а 1г для весового товара 0,001. То есть единица штучного товара "приравнивается" к килограмму для весового товара.
8. **Флаги** - служебные флаги для данного товара, число в диапазоне **0..255**, утилита **ECR FP** не обращает внимания на эти флаги.

С записи на запись и с поля на поле можно переходить с помощью мышки (просто щелкая на нужном поле или на нужной записи) или с помощью клавиш со стрелками на клавиатуре. Также клавиша **Tab** перемещает активное поле слева направо и с последнего поля записи на первое поле следующей записи. Для обратного движения с помощью клавиши **Tab** нужно удерживать нажатой клавишу **Shift**.

В основном окне есть меню **Файл, Режим, Отчеты, Деньги, Параметры, Справка**. На нижней стороне рамки основного окна находится строка состояния.

Вы можете вызвать справку клавишей **F1**, в справке содержится описание работы команд меню и иконок, а также полей и кнопок активного окна.

Запись в таблицу нового товара.

Для записи в таблицу вручную нового товара, прежде всего, необходимо создать пустую запись. Если вы не заполните какое-либо поле, его значение будет определено по умолчанию - ноль или пусто (поле **Код** заполнять обязательно.) В пустой таблице уже есть единственная пустая запись, если же таблица не пустая, то есть два способа:

1. Нажать на клавиатуре **Insert**. Рядом с активной записью возникнет новая пустая запись.
2. Сделать активной последнюю (нижнюю) запись в таблице и нажать на клавиатуре **Стрелка вниз**. Возникнет пустая запись, которая станет последней (нижней).

Далее необходимо заполнить все поля пустой записи. При попытке ввести недопустимое значение поля будет выведено сообщение об ошибке и указан диапазон допустимых значений. Также допустимые значения полей см. выше. Наконец, для окончательной записи нового товара в таблицу нужно перейти на другую запись (мышкой или стрелками), тем самым, подтвердив вставку нового товара. Если вы еще не ввели новый товар и хотите отказаться от вставки, нажмите клавишу **Esc**.

Также новый товар может быть добавлен в таблицу с помощью сканера штрих кодов. Прочитайте сканером штрих-код товара, если в таблице нет такого кода, то будет добавлена новая запись, иначе запись с таким кодом станет активной.

Поиск в таблице товаров.

Для удобства работы с большими таблицами товаров необходим поиск нужного товара в таблице. Поиск можно проводить по любому полю записи о товаре - по коду, названию, цене и т.д. Для поиска, например, по коду, сделайте в любой записи активным поле **Код** с помощью мышки или клавиатуры. Далее нажмите клавишу **Scroll Lock** и набирайте код искомого товара. Как только вы наберете первую цифру, например **1**, станет активной первая запись в таблице с кодом товара, который начинается с **1** (если такая запись есть). Как только вы наберете вторую цифру, например **5**, станет активной первая запись в таблице с кодом товара, который начинается с **15**. Необязательно набирать код до конца. Но если в таблице несколько записей с кодом товара, который начинается с **15**, то для перехода на следующую такую запись нажмите **Alt**. После окончания поиска вновь нажмите **Scroll Lock** для перехода в обычный режим. Точно так же проводится поиск по названию товара - нужно набирать название (только первые буквы или до конца - как удобнее).

Изменение товара.

Для изменения какого-либо товара нужно сделать активным поле в записи с товаром, значение которого вы хотите поменять. Сделайте это с помощью клавиатуры или мышки (возможно, сначала вам нужно найти этот товар, см. выше), затем просто наберите желаемое значение. Если вы хотите поменять еще одно поле этого же товара, перейдите на это поле, если вы уже меняли в товаре все, что хотели, перейдите на другую запись и новые значения будут записаны. При попытке ввести недопустимое значение поля будет выведено сообщение об ошибке и указан диапазон допустимых значений. Если вы еще не закончили изменения и хотите от них отказаться, то нажмите клавишу **Esc**.

Удаление товара из таблицы.

Для удаления товара сначала сделайте его запись активной с помощью мышки, клавиатуры или поиска по товарам. Затем нажмите и удерживайте клавишу **Ctrl**, и нажмите клавишу **Del**. Возникнет окно с требованием подтвердить удаление записи. После подтверждения товар удаляется.

Кроме того, можно удалить все товары из таблицы. Для этого можно либо выбрать пункт меню **Файл->Удалить все товары**. При этом возникнет окно с требованием подтвердить удаление всех товаров из таблицы. После подтверждения все товары удаляются - таблица пуста.

Работа с файлом таблицы товаров.

Таблицы товаров можно хранить в файлах, такие файлы можно создавать и сохранять на диске. Наконец, можно добавить товары в таблицу из такого файла, то есть можно объединить в одной таблице несколько файлов.

Для сохранения таблицы товаров в файл нужно пункт меню **Файл->Экспорт**.

Чтобы добавить в таблицу товаров товары из файла нужно либо выбрать пункт меню **Файл->Импорт**. Если в таблице уже есть товар с кодом, который добавляется из файла, будет произведен запрос, переписывать этот товар или нет. Операции с меню **Файл->Импорт** могут исполняться одна за другой, для объединения нескольких файлов в одной таблице.

Все товары в базе данных разделены на товары для аппарата с данным логическим номером и общие товары для всех присоединенных аппаратов. Если выбрать меню **Режим->Редактировать общие товары**, будет показана таблица общих товаров, которые могут быть проданы любым аппаратом. Если выбрать меню **Режим->Редактировать товары кассы**, будет показана таблица товаров, которые могут быть проданы аппаратом с данным логическим номером. Если в это время не подключен ни один кассовый аппарат, то нужно выбрать или ввести желаемый номер.

РАБОТА В РЕЖИМЕ ФИСКАЛЬНОГО ПРИНТЕРА

Сразу после соединения с помощью команды меню **Файл->Соединение...** (см. выше окно соединения) утилита **ECR FP** переходит в режим фискального принтера. Режим можно менять с помощью меню **Режим**. Режим фискального принтера используется для продаж. В этом режиме над списком товаров возникает панель фискального принтера (при этом в списке показаны товары как для всех аппаратов, так и для аппарата с данным логическим номером):

Код	Штрих-код	Название	Цена	Отдел	Групп	Нал	Количество	Флаг
777	313216589990	РУЧКА	10	1	1	1	50	0
888	312451114412	КАРАНДАШ	5.7	1	1	1	30	0

В левой части панели фискального принтера расположено поле чека. Все проведенные чековые операции отображаются в поле чека. Под полем чека расположено поле **“Итого”**. В этом поле отображается чековая сумма; если она отрицательная, это может значить сдачу или выплату. В правой верхней части панели фискального принтера расположены закладки **“Товар”**, **“Комментарий”**, **“%”**, **“Отменить”**. Закладки **“%”** и **“Отменить”** возникают только при незакрытом чеке.

Если выбрана закладка **“Товар”**, то доступны поля **“Количество”**, **“Цена”**, **“Код”** и клавиша **“Продажа”**. Поля используются для описания продажи товара – количество товара, цена товара и код соответственно. Только код товара обязателен для ввода, количество по умолчанию равно единице товара (или килограмму), и цена по умолчанию берется из списка товаров. Клавиша **“Продажа”** используется для завершения продажи товара.

Если выбрана закладка **“Комментарий”**, то доступны поле комментария и клавиша **“Текстовый комментарий”**. В поле комментария вводится текст, который печатается в чеке при нажатии клавиши **“Текстовый комментарий”**.

Если выбрана закладка **“%”** то доступны поле **“Скидка”**, кнопка **“Скидка”**, опции **“-”**, **“+”**, **“- %”**, **“+ %”** и отметка **“промитог”**. Опции **“-”**, **“+”**, **“- %”**, **“+ %”** служат для определения вида операции – скидка на сумму, наценка на сумму, скидка на процент, наценка на процент соответственно. Если отмечен **“промитог”**, то операция применяется к промежуточному итогу, иначе только к последней продаже в чеке. Поле **“Скидка”** определяет стоимость операции, и кнопка **“Скидка”** используется для завершения операции.

Если выбрана закладка **“Отменить”** то доступны кнопки **“Отменить чек”**, **“Отменить Последний”**, **“Отменить Код”** и поле кода. Кнопка **“Отменить чек”** отменяет весь чек, кнопка **“Отменить Последний”** отменяет последнюю операцию, кнопка **“Отменить Код”** отменяет продажу кода, который введен в поле кода.

Под группой закладок находится основная строка ввода, которая будет описана далее.

Под основной строкой ввода расположены кнопки **“Оплата”**, **“Отмена”**, **“Копия чека”**. **“Копия чека”** доступна, если чек уже закрыт, эта клавиша выводит копию последнего чека. **“Оплата”** и **“Отмена”** доступны если чек не закрыт. **“Отмена”** отменяет последнюю операцию. **“Оплата”** позволяет оплатить и закрыть чек. Если нажать кнопку **“Оплата”**, то появятся закладки **“Оплата”**, **“Отменить”** и **“Комментарий”**. Работа с закладками **“Отменить”** и **“Комментарий”** описана выше. Закладка **“Оплата”** содержит поля **“Сумма”**, **“Сдача”**, **“Тип”**, **“Код клиента”** и кнопку **“Оплата”**. В

поля “Сумма” и “Код клиента” вводятся сумма оплаты и код клиента соответственно, в поле “Тип” нужно выбрать тип оплаты, в поле “Сдача” показывается сдача. Кнопка “Оплата” совершает операцию оплаты. Если нажать эту кнопку не заполняя полей, то чек будет оплачен наличными.

Главная строка ввода используется с быстрыми клавишами. **ECR FP** использует такие быстрые клавиши:

‘+’, ‘-’ – процентная наценка, скидка*;

Ctrl ‘+’, Ctrl ‘-’ – наценка, скидка*;

Ctrl ‘0’ – Ctrl ‘5’ – оплата видом оплат*;

Enter – копия чека, оплата наличными;

F12 – код клиента;

‘*’ – кол-во товара*;

F9 – цена;

PageDown – код товара;

Ctrl + PageDown – отмена по коду;

Esc – отмена последнего;

Shift+Esc – отмена чека;

F11 – возвратный чек;

‘/’ – пром. итог для наценки или скидки*;

PageUp – комментарий;

ScrollLock – перейти в режим поиска товара по названию.

* – символы ‘+’, ‘-’, ‘*’, ‘/’ и цифры набираются на вспомогательной (серой) клавиатуре.

“Быстрые клавиши” работают, только когда курсор находится в основной строке ввода. Перейти на эту строку можно нажав Ctrl+Space.

Например, если вы наберете на клавиатуре “1”, “2”, “3”, “PageDown”, то будет продан товар с кодом **123**. При нажатии “5”, “-” будет сделана скидка 5%. При нажатии “Enter” будет напечатана копия чека (если чек закрыт) или будет произведена оплата и закрытие чека наличными (если чек открыт).

Утилита **ECR FP** также использует управляющие штрих-коды, подобные горячим клавишам, но они вводятся через сканер.

Если штрих-код начинается с символа ‘k’, последующие за ним символы интерпретируются следующим образом (все символы должны быть в нижнем регистре):

‘e’, ‘f’ – наценка, скидка;

‘o’, ‘q’ – процентная наценка, скидка;

‘x’, ‘w’, ‘z’, ‘y’, ‘l’, ‘m’ – оплата видом оплат (0-5);

‘b’ – копия чека, оплата наличными;

‘c’ – код клиента;

‘t’ – кол-во товара;

‘p’ – цена;

‘u’ – код товара;

‘r’ – отмена по коду;

‘v’ – отмена последнего;

‘a’ – отмена чека;

‘d’ – возвратный чек;

‘s’ – пром. итог для наценки или скидки;

‘0’ – ‘9’ – цифры для ввода количества, цены товара и т.д.
Все остальные символы игнорируются.

Если штрих-код начинается с символа ‘с’, последующие за ним символы интерпретируются как текстовый комментарий. Комментарий может состоять из цифр и букв нижнего регистра.

Например, если читается штрих-код “k123u” то продается товар с кодом “123”, если читается штрих-код “k5q” то делается скидка 5% и т.д.

Список товаров под панелью фискального принтера используется для продаж товаров – дважды щелкните мышкой по нужному товару. Для поиска товаров используйте клавишу “**Scroll Lock**”, как описано выше.

Обратите внимание, что колонка “**Код**” в списке товаров имеет больший приоритет, чем “**Штрих код**”. При вводе кода товар ищется:

- по колонке “**Код**” в товарах кассы с данным логическим номером;
- по колонке “**Штрих код**” в товарах кассы с данным логическим номером;
- по колонке “**Код**” в общих товарах;
- по колонке “**Штрих код**” в общих товарах.


Меню **Отчеты** используется для вывода отчетов.

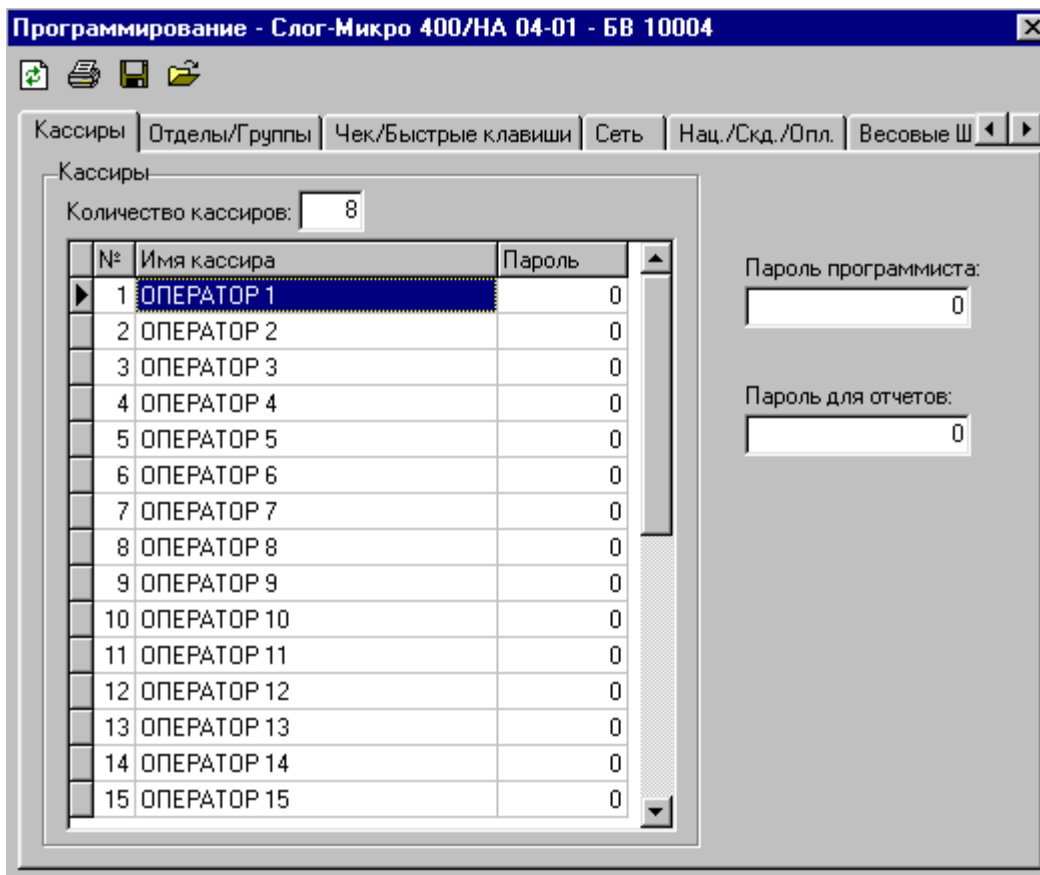
Меню **Деньги** используется для вноса денег в сейф, выноса денег из сейфа и для выплат.

Эти два меню активны только в режиме фискального принтера при закрытом чеке.

РАБОТА С ПРОГРАМНЫМИ НАСТРОЙКАМИ КАССОВОГО АППАРАТА.

Окно программных настроек

Программные настройки кассового аппарата доступны из дополнительного окна. Обратите внимание, что утилита читает настройки из кассы как кассир, определенный в окна соединения (см. окно соединения выше). Если кассир в группе **Связаться как** нулевой, то вы можете изменять настройки кассы, в противном случае вы сможете только просмотреть их и вы не увидите паролей. Окно программных настроек можно открыть с помощью меню **Параметры->Программирование...** или иконку :



Это окно содержит закладки **Кассиры**, **Отделы/Группы**, **Чек/Быстрые клавиши**, **Сеть**, **Нац./Скд./Опл.**, **Весовые ШК**, **Флаги** и иконки **Обновить программные установки**, **Напечатать программные установки**, **Записать программные установки в файл**, **Загрузить программные установки из файла**. Вы можете использовать кнопки ◀ ▶ для движения закладок влево/вправо – например, на рисунке вверху закладка **Флаги** не помещается в окне.

Если выбрана закладка **Кассиры** (см. рисунок выше), то показывается информация об операторах. В поле **Количество кассиров** показано количество действующих кассиров. В таблице показаны имена кассиров и их пароли. В полях **Пароль программиста** и **Пароль для отчетов** показаны соответствующие пароли. Нулевой пароль означает отсутствие пароля.

Программирование - Слог-Микро 400/НА 04-01 - БВ 10004

Кассиры | **Отделы/Группы** | Чек/Быстрые клавиши | Сеть | Нац./Скд./Опл. | Весовые Ш

Отделы

№	Название
1	ОТДЕЛ 1
2	ОТДЕЛ 2
3	ОТДЕЛ 3
4	ОТДЕЛ 4
5	ОТДЕЛ 5
6	ОТДЕЛ 6
7	ОТДЕЛ 7
8	ОТДЕЛ 8
9	ОТДЕЛ 9
10	ОТДЕЛ 10
11	ОТДЕЛ 11
12	ОТДЕЛ 12
13	ОТДЕЛ 13
14	ОТДЕЛ 14
15	ОТДЕЛ 15

Группы

№	Название
1	ГРУППА 1
2	ГРУППА 2
3	ГРУППА 3
4	ГРУППА 4
5	ГРУППА 5
6	ГРУППА 6
7	ГРУППА 7
8	ГРУППА 8

Если выбрана закладка **Отделы/Группы**, то показываются две таблицы с названиями торговых отделов и групп соответственно.

Программирование - Слог-Микро 400/НА 04-01 - БВ 10004

Кассиры | **Отделы/Группы** | Чек/Быстрые клавиши | Сеть | Нац./Скд./Опл. | Весовые Ш

Окончание

№	Строка	Размер
1	СПАСИБО!	удвоенный

Кол-во строк между чеками:

Принтер

☒ Выключить печать

☐ Быстрый заголовок

Контраст:

Равномерность:

Быстрые клавиши

Клавиша	Код товара
1	140737488355327
2	55
3	3
4	4

Если выбрана закладка **Чек/Быстрые клавиши**, то показываются настройки печати чека и клавиш быстрой продажи. В таблице **Окончание** описывается окончание чека. Колонка **Строка** описывает содержимое строки окончания чека и колонка **Размер** описывает размер символов для этой строки. В таблице **Быстрые клавиши** показано, как запрограммированы клавиши быстрой продажи. Поле **Кол-во строк между чеками** задает расстояние между чеками на бумажной ленте. Группа **Принтер** содержит опцию **Выключить печать** для отключения принтера в нефискальном режиме кассы, опцию **Быстрый заголовок** для ускорения печати следующего чека, поля **Контраст** и **Равномерность** для настройки термопринтера.

Программирование - Слог-Микро 400/НА 04-01 - БВ 10004

Кассиры | Отделы/Группы | Чек/Быстрые клавиши | **Сеть** | Нац./Скд./Опл. | Весовые Ш

Связь с компьютером

☒ Разрешить связь

Сетевой номер:

Логический номер:

Скорость обмена:

☐ Режим ФП при включении

Внешние устройства

№	Устройство	Скорость
1	цифровой ШК сканер	4800
2	пустой порт	4800
3	пустой порт	4800

Запросы

№	Запрос	Кассир
1	Запрос на неизвестный товар	3
2	Запрос на оплату чека по коду	нет
3	Запрос на обнуление Z1	нет
4	Сообщение об окончании Z1	нет
5	Запрос на обнуление Z2	нет
6	Сообщение об окончании Z2	нет
7	Сообщение об изменении ЭКЛ в ЭККА	нет

Если выбрана закладка **Сеть**, то в окне отображены сетевые настройки аппарата. В группе **Связь с компьютером** опция **Режим ФП при включении** переводит кассу в режим фискального принтера при включении, назначение остальных полей очевидно. Таблица **Внешние устройства** показывает конфигурацию внешних устройств – тип устройства и скорость обмена. Таблица **Запросы** описывает использование запросов. Обратите внимание, если вы хотите поддерживать онлайнные продажи, то 1 запрос (на неизвестный товар) в поле **Кассир** то же значение, что и в группе **Отчеты и Онлайн** в окне соединения (см. окно соединения выше). Также, если вам нужен сбор отчетов, то запросы 5 и 7 должны иметь в поле **Кассир** то же значение, что и в группе **Отчеты и Онлайн** в окне соединения.

Программирование - Слог-Микро 400/НА 04-01 - БВ 10004

Кассиры | Отделы/Группы | Чек/Быстрые клавиши | Сеть | **Нац./Скд./Опл.** | Весовые Ш

Наценки/Скидки

Вид	Запретить	Сумма	Вид	Запретить	Процент
Суммовая наценка	<input checked="" type="checkbox"/>	0 грн.	Проц. наценка	<input checked="" type="checkbox"/>	0 %
Суммовая скидка	<input type="checkbox"/>	0 грн.	Проц. скидка	<input type="checkbox"/>	5 %

Виды оплат

Nº	Название	Параметры
1	НАЛИЧНЫЕ	3
2	ЧЕК	1
3	КРЕДИТ	17

Параметры текущего вида оплат

- ☒ Вид оплаты разрешен
- ☒ Возможна сдача
- ☐ Нужен ввод кода
- ☐ Нужен запрос в ЗВМ
- ☐ Сумма оплаты не лежит в сейфе
- ☐ Возможна выплата
- ☐ Оплата платежным терминалом

Если выбрана закладка **Нац./Скд./Опл.**, то доступны настройки скидок наценок и видов оплат. В группе **Наценки/Скидки** можно разрешить или запретить суммовые и процентные скидки и наценки и задать им значения по умолчанию. В таблице **Виды оплат** заданы названия и параметры различных видов оплат. Значения параметров объясняются в таблице **Параметры текущего вида оплат** – на рисунке текущим видом оплат есть 1-й, он выделен треугольником слева.

Программирование - Слог-Микро 400/НА 04-01 - БВ 10004

Чек/Быстрые клавиши | Сеть | Нац./Скд./Опл. | **Весовые ШК** | Флаги

Количество масок весовых ШК:

#	Маски
1	99kkkkkkrrrrrr
2	
3	
4	

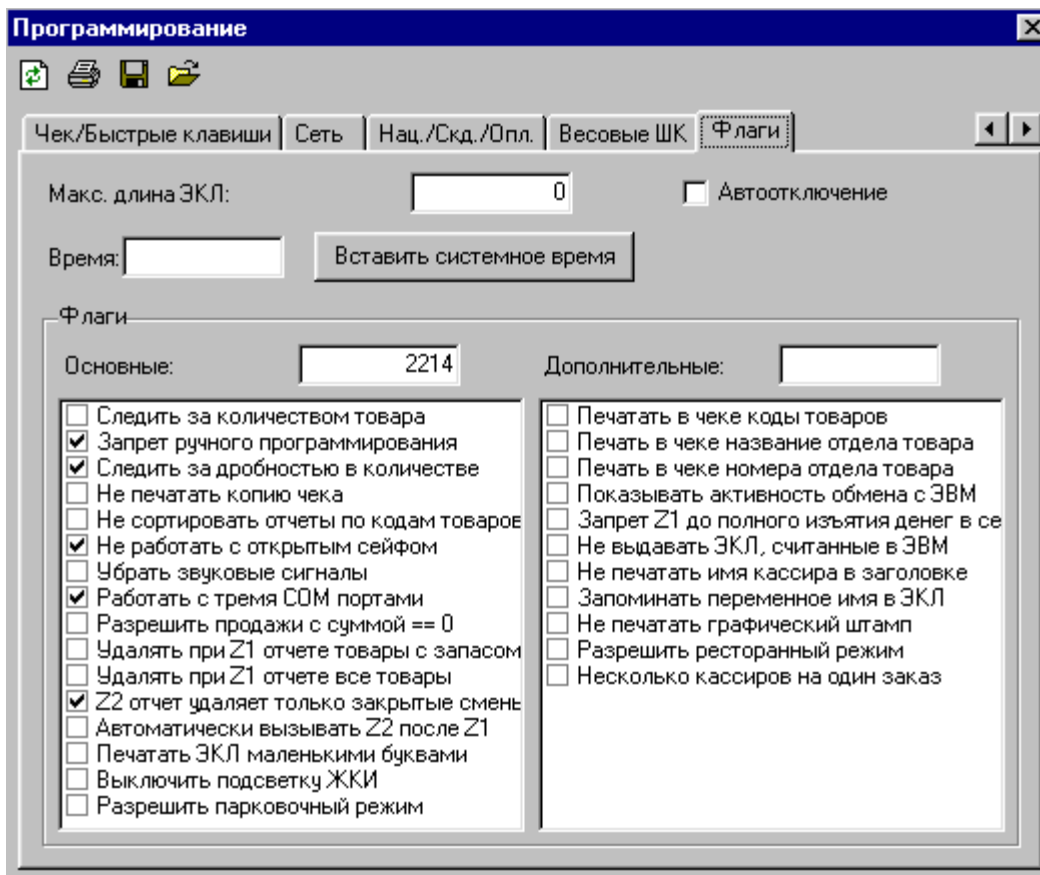
Символы в маске:

- 0-9 - фиксированные разряды
- ? - игнорируемые разряды
- K - код товара
- P - цена товара
- W - вес товара (г)
- Q - количество товара (шт)

Пример штрих-кода

№ маски - 0
 код товара - 0
 цена товара - 0
 вес товара - 0
 количество товара - 0

Если выбрана закладка **Весовые ШК**, то показывается программирование штрих-кодов. Здесь определены маски для весовых штрих-кодов и количество действующих масок. В группе **Пример штрих-кода** вы можете проверить расшифровку весового штрих-кода – введите его в поле и нажмите кнопку **Проверить!**





Если выбрана закладка **Флаги**, то в окне отображены служебные флаги, время в кассе и длина электронной ленты. Опция **Автоотключение** используется для автоматического выключения кассы после 60 сек. ожидания. Кнопка **Вставить системное время** используется для установки времени кассы таким же, как на компьютере. Также вы можете редактировать основные и дополнительные флаги в соответствующих таблицах.


Программные настройки в кассовом аппарате и в файле.

Как и в случае таблицы товаров, программные настройки могут быть получены напрямую из кассы либо из файла. Если утилита **ECR FP** подключена к аппарату, то при открытии окна программных настроек настройки читаются из аппарата. Не все модели аппаратов поддерживают все описанные выше настройки, например, дополнительные флаги на закладке **Флаги**. Если вы открыли окно настроек и не увидели дополнительные флаги на закладке **Флаги**, это значит, что ваша модель кассы не поддерживает их.

Вы можете сохранить настройки в файл  (**Записать программные установки в файл**) у верхней границы окна настроек.

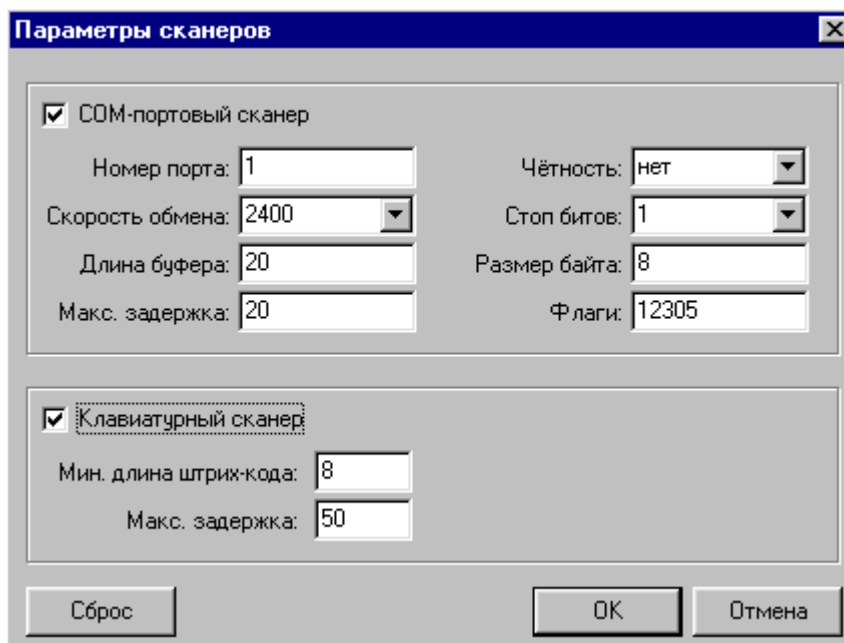
Вы можете прочитать установки из файла с помощью иконки  (**Загрузить программные установки в файл**) у верхней границы окна настроек. Снова, если утилита подключена к кассе, то настройки из файла будут записаны в кассовый аппарат. Но некоторые настройки могут быть изменены только при пустой электронной ленте. Если вы попытаетесь изменить такие настройки, то вы получите сообщение – вы можете очистить электронную ленту (т.е. вывести z1 и z2 отчеты) и нажать **Повторить**. Если вы не хотите чистить электронный журнал, то нажмите **Отменить** (возможно, несколько раз) и закройте окно настроек после этого. Программные настройки, которые вы читаете, содержат неподдерживаемые данные (например, дополнительные флаги для некоторых моделей касс), то эти данные игнорируются.

Вы можете перечитать настройки с помощью иконки  (**Обновить программные установки**). Эта иконка активна только в том случае, если вы читаете настройки из аппарата.

И наконец, вы можете открыть окно предварительного просмотра для распечатки программных установок с помощью иконки  (**Напечатать программные установки**).

Подключение сканера штрих кодов.

Меню **Параметры->Сканеры...** используется для конфигурирования подключаемого штрих-кодowego сканера:



Параметры сканеров

☒ COM-портовый сканер

Номер порта: 1 Чётность: нет

Скорость обмена: 2400 Стоп битов: 1

Длина буфера: 20 Размер байта: 8

Макс. задержка: 20 Флаги: 12305

☒ Клавиатурный сканер

Мин. длина штрих-кода: 8

Макс. задержка: 50

Сброс OK Отмена

Поддерживаются сканеры с такими типами интерфейса: сканер для COM порта (RS232), сканер, подключаемый в разрыв клавиатуры.

Параметры COM порта (RS232) для работы со сканером:

Номер порта – номер COM порта компьютера, к которому подключен сканер.

Скорость (baud rate)* – скорость передачи данных сканером.

Размер буфера – размер буфера COM порта определяет максимальное количество символов в штрих-коде.

Макс. задержка – максимальная задержка (в миллисекундах) между соседними символами в одном штрих-коде.

Четность (parity)* – проверка четности.

Стоп-бит (stop-bit)* – количество стоп-битов.

Размер байта (byte size)* – размер байта при передаче данных.

Флаги (flags)* – флаги настройки COM порта.

* – эти параметры должны совпадать с аналогичными в настройках сканера (см. документацию, прилагаемую к сканеру).

Параметры сканера, подключаемого в разрыв клавиатуры:

Мин. длина штрих-кода – минимальное количество поступающих от сканера символов, которые будут интерпретироваться как штрих-код.

Макс. задержка – максимальная задержка (в миллисекундах) между соседними символами в одном штрих-коде.

Кнопка “**Восстановить**” позволяет восстановить настройки сканеров по умолчанию.

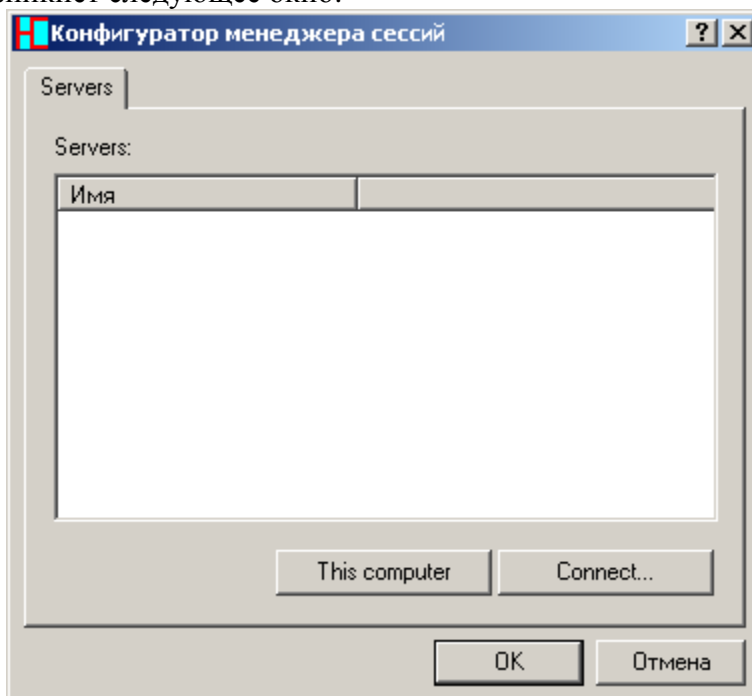
Если сканер подключен и правильно настроен, в строке статуса главного окна появится соответствующая запись.

ПРИЛОЖЕНИЕ

Регистрация кассового аппарата

Для регистрации кассового аппарата необходимо запустить программу **smc2.exe**. Эта программа находится в директории **C:\Program Files\Common Files\EQL** (если **C:** - системный диск).

После запуска возникнет следующее окно:



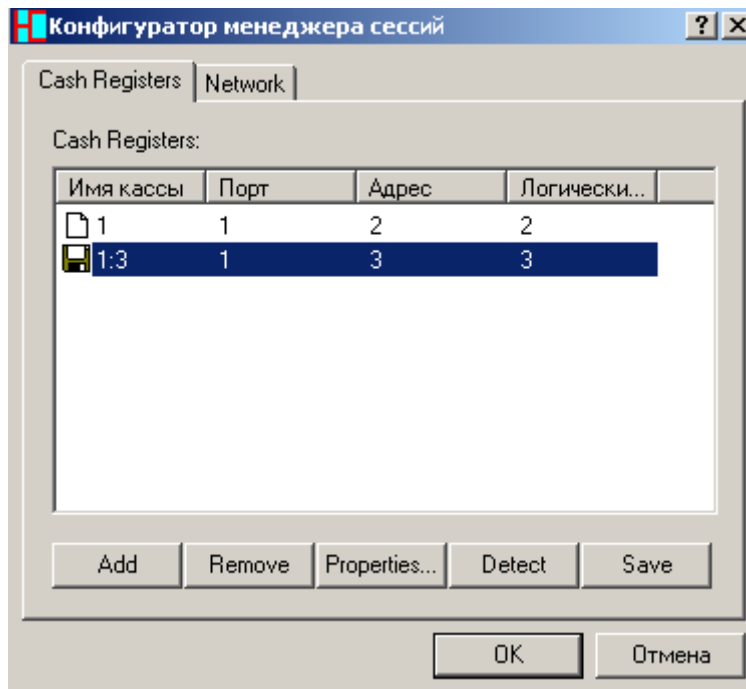
Нажмите кнопку **This computer**. Следующее окно содержит список зарегистрированных аппаратов. Аппарат, который вы хотите зарегистрировать, должен быть соединен с компьютером через один из СОМ-портов. Каждый аппарат в списке имеет свойства:



Имя кассы – имя зарегистрированного аппарата, может быть любым;

Порт - номер СОМ-порта, к которому подключен аппарат;

Адрес – сетевой номер аппарата (см. инструкцию к кассе);

Логический номер - логический номер аппарата (см. инструкцию к кассе).



Чтобы зарегистрировать новую кассу, нажмите **Detect**. Если касса правильно сконфигурирована, в списке возникнет новая запись с иконкой  слева. Это значит, что касса обнаружена и требуется ее регистрация, нажмите **Save**. Иконка поменяется на иконку  - касса зарегистрирована. Касса с сетевым номером 0 не может быть зарегистрирована – такая касса работает через упрощенный протокол. Значения свойств аппаратов в списке подчиняются следующим правилам:

- каждый **Логический номер** в списке должен быть уникальным;

- каждая комбинация **Порт** и **Адрес** в списке должна быть уникальной.

Также вы можете удалить кассу из списка, выделив ее и нажав **Remove**. Вы можете вручную добавить кассу, нажав **Add**, набрав ее имя (по окончании набора нажмите **Enter** на клавиатуре) и задав ее свойства. Вы можете вручную изменить свойства кассы из списка, выбрав ее и нажав **Properties**.