



UNI-PROGress

**Настанова
оператора**

**Короткий опис
програмного
забезпечення**

ЗМІСТ

ВСТУП	3
1 ВСТАНОВЛЕННЯ ПЗ.....	4
2 ВИГЛЯД ТА БАЗОВІ ЕЛЕМЕНТИ КЕРУВАННЯ	7
3 ПРОГРАМНІ ВКЛАДКИ.....	9
3.1 ПРОГРАМНА ВКЛАДКА «Зв'язок і дані про РРО»	9
3.2 ПРОГРАМНА ВКЛАДКА «Дані про товари»	11

Вступ

Дана настанова покликана познайомити та надати користувачеві інформацію про спеціалізоване програмне забезпечення для роботи з обладнанням виробництва UNISYSTEM. За цією настановою користувач зможе навчитися як встановити, налаштувати та почати роботу з програмою.

Програмне забезпечення (далі ПЗ) UNI-PROGress призначене для налаштування, програмування товарів, перевірки працездатності та виконання сервісного обслуговування обладнання. З його допомогою можливо змінювати формат чеків, базу товарів, виконувати всі касові операції та ін. Настанова оператора надасть всю необхідну інформацію для роботи з ПЗ.

Моделі пристроїв, які підтримуються:

- MINI-T 400ME вер. 4101-4, 4101-6, 4101-9
- MINI-T 51.01 вер. 5101-2, 5101-4
- MINI-T 61.01 вер. 6101-2, 6101-4
- МІНІ-ФП54.01 вер. 5401F1, 5401F3
- МІНІ-ФП81.01 вер. 8101F1, 8101F3
- МІНІ-ФП82.01 вер. 8201F1, 8201F3

Мінімальні вимоги до операційної системи:

- ОС — Windows XP 7/8/10;
- ОЗУ — не менше 512 МБ;
- Процесор — 1 ГГц;
- Відеопам'ять — не менше 64 МБ;
- Вільного місця на HDD — мінімально — 1 ГБ, рекомендується 5 ГБ (опис умов).

1 ВСТАНОВЛЕННЯ ПЗ

Підготовка до встановлення (інсталяції) програми UNI-PROGress виконується в простій формі виведення на монітор ПК діалогових вікон з запитаннями, які є інтуїтивно зрозумілими. Користувач, що виконує інсталяцію, повинен мати права локального адміністратора.

Після прийняття умов ліцензійної угоди користувачем та натиснення їм програмної клавіші “Далі” буде виведено вікно з інформацією про користувача та назву організації (Рис. 2).

Після введення необхідних даних та натиснення кнопки “Далі”, буде виведено вікно, як представлено на Рис. 3, в якому потрібно вказати назву каталогу та шлях до нього, якщо користувач не згоден з розташуванням, яке пропонується за замовченням.

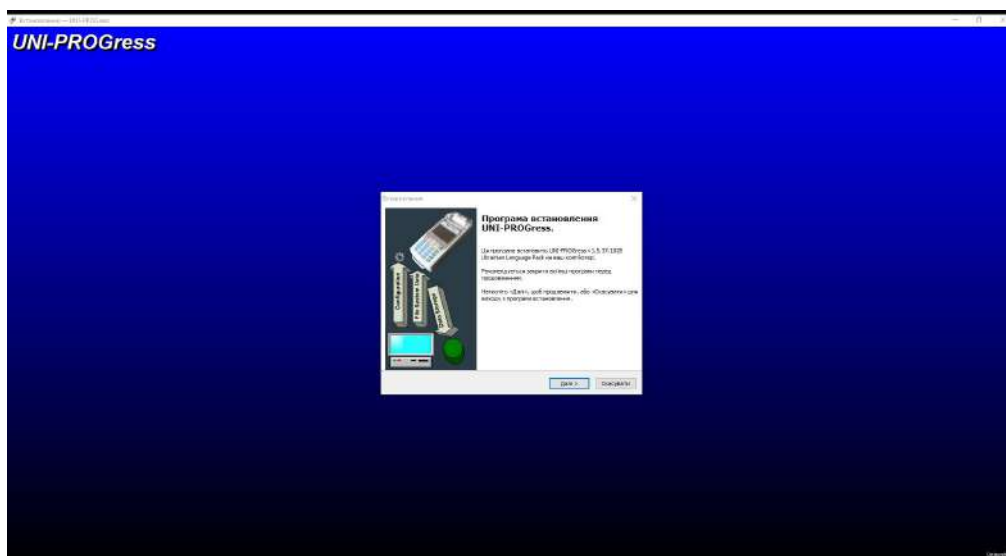


Рис. 1 Перший екран, який буде виведено при встановленні ПЗ

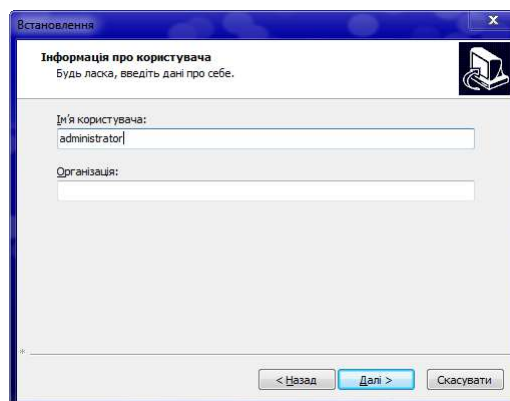


Рис. 2 Введення даних про користувача та організацію

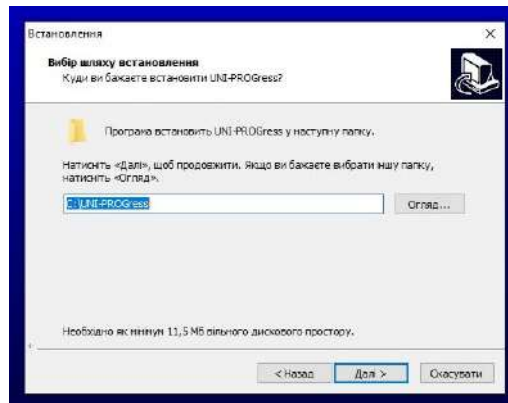


Рис. 3 Введення назви та положення каталогу, в який буде встановлене ПЗ

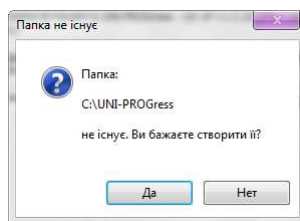


Рис. 4 Попередження про створення нової папки

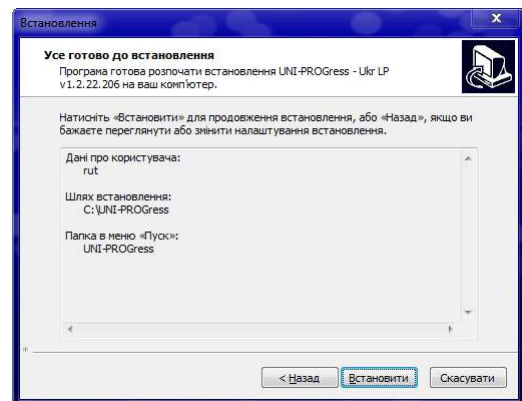


Рис. 5 Підсумкова інформація про встановлення ПЗ

В подальшому, при натисненні програмної кнопки “Далі” на монітор буде виведено попередження про створення нової папки на диску ПК (Рис. 4). Додатково в послідуєчих вікнах, що виводяться на монітор комп’ютера, буде виведено запитання про створення нової папки в меню “Пуск” ОС Windows та створення нового ярлику на робочому столі. Після погодження користувача на створення нової папки на диску ПК (натиснення програмної клавіші «Да» («Yes/Y»), див. Рис. 4) та підтвердження підсумкової інформації про інсталяцію ПЗ (Рис. 5), встановлення буде виконано автоматично. Опис вкладок представлено в наступних розділах.

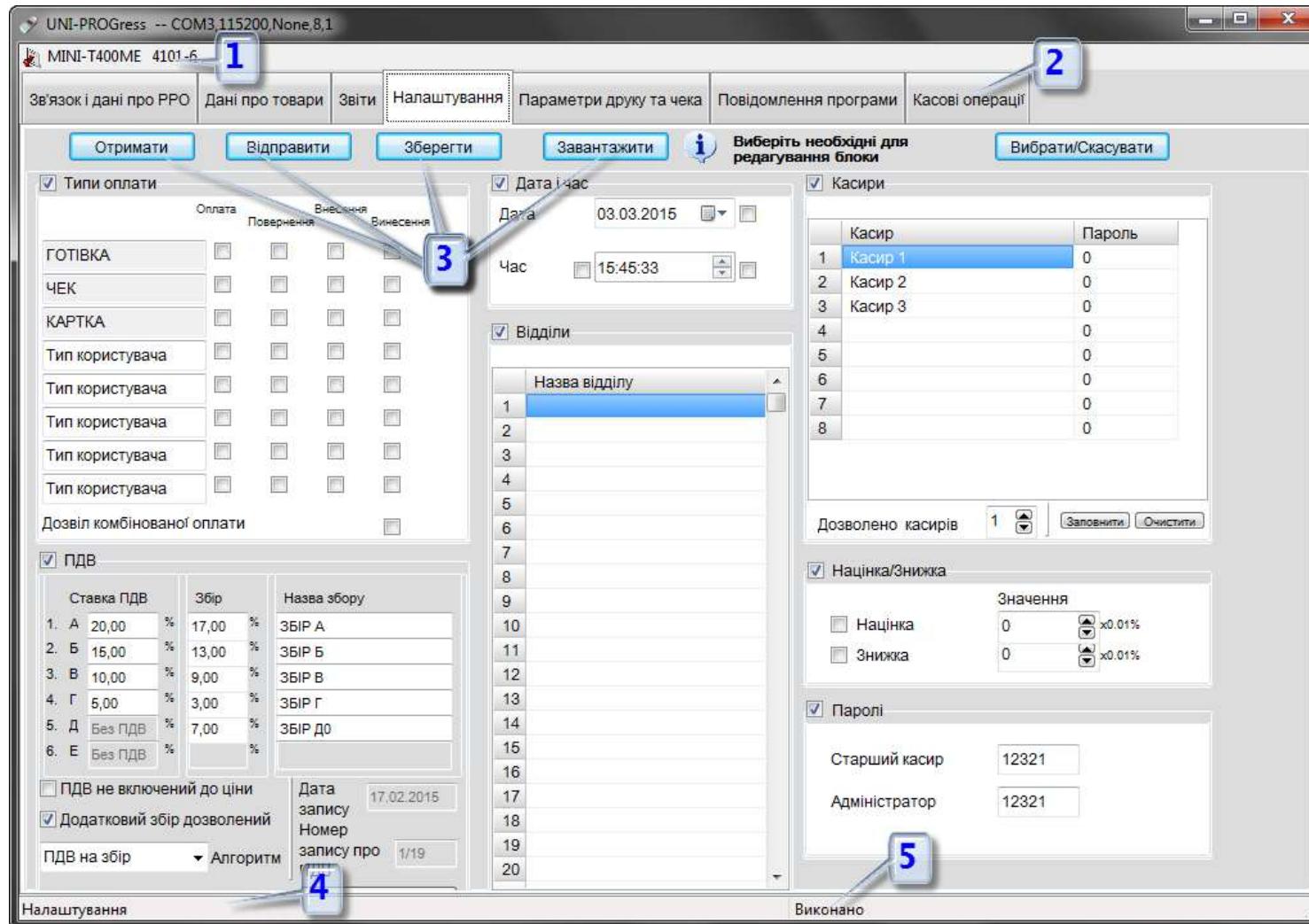


Рис. 6 Інформаційні елементи та елементи керування програми

На рисунку цифрами позначено: 1 — меню програми; 2 — панель вкладок; 3 — панель основних програмних клавш; 4 — інформаційний рядок останнього виділеного елемента управління програми; 5 — інформаційний рядок статусу виконання останньої команди/операції.

2 ВИГЛЯД ТА БАЗОВІ ЕЛЕМЕНТИ КЕРУВАННЯ

Основними елементами керування (див. Рис. 6) є:

- меню програми, в якому можна виконати дії відкриття/закриття порту, зміні робочого каталогу, отримання інформації про версію програми, виконати вихід;
- панель вкладок, на яких потрібні користувачеві дії та інформація розподілені по блоках;
- програмні клавіші керування, які розташовані на панелі;
- інформаційно-статусная стрічка, що інформує користувача про активний (вибраний, виділений) елемент (вкладку, програмні клавіші) та розташовується знизу вікна програми.

Меню програми UNI-PROGress

З меню програми (Рис. 7) можна виконувати деякі дії, що стосується відкриття/закриття портів, змінення/встановлення робочого каталогу та інше.

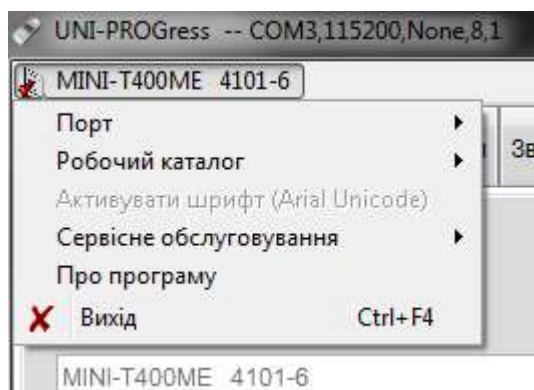


Рис. 7 Меню програми



Рис. 8 Інформаційне вікно "Про програму"

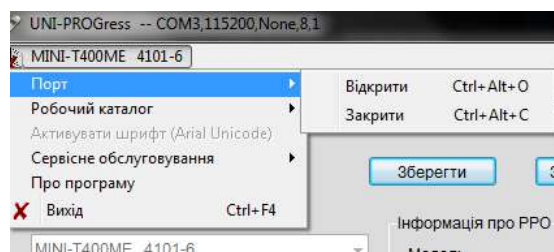


Рис. 9 Виконання відкриття/закриття портів для з'єднання/від'єднання PPO

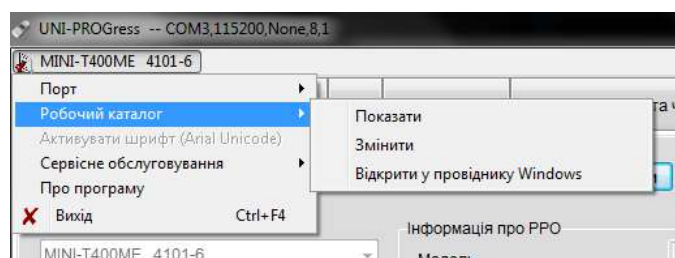


Рис. 10 Перегляд вмісту, змінення розташування робочого каталогу

Пункт меню "Про програму" виведе на дисплей вікно, як представлено на Рис. 8. В цьому інформаційному вікні можна визначити версію ПЗ, версію та тип підключеного

обладнання, а також за допомогою посилання, що вказано в цьому вікні, відкрити в браузері, який встановлений за замовченням, відкрити сайт виробника “UNISYSTEM”.

За допомогою пункту меню “Порт”(див. Рис. 7) можна виконати відкриття або закриття порту (Рис. 9).

Цей пункт меню є дублюючим програмної клавіші “Підключити” в блоці параметрів з’єднання ПК та реєстратору розрахункових операцій (РРО), що представлена на вкладці “Зв’язок і дані про РРО” (Рис. 11, №1). Якщо в блоці “Параметри з’єднання ПК та РРО” не встановлено вірний порт, то вибір цього пункту меню приведе до виведення повідомлення про помилку. Пункт “Закрити” дублює програмну клавішу “Відключити” того ж блоку.

Ще одним пунктом меню є управління робочим каталогом програми (Рис. 10). За допомогою цього пункту меню користувач може виконати змінення, перегляд або виведення інформаційного вікна для встановлення повного шляху до встановленого робочого каталогу.

Останнім пунктом меню програми є пункт “Вихід”, який використовується для виходу і закриття вікна програми.

Пункт меню “Сервісне обслуговування” буде описаний в окремому посібнику для сервісних інженерів.

Інформаційно-статусна стрічка

В інформаційно-статусної стрічці виконується моніторинг елементу управління, який є виділений в поточний момент часу та його представлення (див. Рис. 6, № 4). В статусної стрічці (див. Рис. 6, № 5) представлено статус останньої команди/процедури — виконано або помилка.

Програмні клавіші керування

В кожній вкладки, в верхньої частині їх частині, розташовано панель програмних клавіш. Для різних вкладок набір програмних клавіш на панелі буде різний, оскільки для деяких вкладок виконувати функції клавіш не мають сенсу. Повний набір програмних клавіш представлений на Рис. 6, № 3. Набір та кількість програмних клавіш для кожної вкладки буде оговорено окремо.

Нижче коротко представлені функції клавіш, які розташовані на панелі.

- Клавіша “Отримати” — виконує запит, завантаження даних з РРО та подання завантажених даних до інтерфейсу поточної вкладки UNI-PROGress;
- клавіша “Відправити” — виконує відправлення введених в програмі даних до бази даних РРО;
- клавіша “Зберегти” — виконує збереження отриманих/запрограмованих даних до окремого файлу на ПК;
- клавіша “Завантажити” — виконує завантаження даних з окремого файлу, яких зберігається на ПК до інтерфейсу програми;
- клавіша “Вибрати/Скасувати” — виконує автоматичний вибір та встановлення чек-боксів (далі — флагів) для поточної вкладки.

3 ПРОГРАМНІ ВКЛАДКИ

Кожну вкладку умовно можна поділити на окремі блоки, за виключенням вкладки «Повідомлення програми», в якій все поле вкладки віддано під поле для повідомлень програми. Кожен блок має одне або більше полів, які тематично об'єднані. В деяких блоках встановлено програмні клавіші, які діють тільки всередині блоку, по відношенню до полів встановлених в блоці. Зовнішній вигляд програми після встановлення, при її першому відкритті, представлено на рисунку 11.

3.1 ПРОГРАМНА ВКЛАДКА «Зв'язок і дані про РРО»

На рисунку 11 пунктиром обведено поля, що можна умовно виділити в окремі блоки. Вкладка виконує функцію налаштування параметрів зв'язку з РРО та функцію представлення загальної інформації про РРО, що під'єднане до ПК.

Блок «А». Блок відповідає за параметри з'єднання з РРО. Для з'єднання потрібно встановити відповідний порт. Є можливість змінити швидкість з'єднання по порту. Виконати з'єднання з РРО можна натиснувши клавішу «Підключити». Якщо виникають складнощі з підключенням до ПК зверніться до служби технічної підтримки компанії «UNISYSTEM».

Блок «Б». Представляє загальну інформацію про пристрій та історію його використання, що після завантаження з РРО розподіляється у відповідних полях цього блоку. Цей блок є інформаційним та внесення будь-яких змінень в ці дані можливо тільки за допомогою спеціальних функцій.

Блок «В». Наступний блок, який на рисунку 11 позначений «В», також є інформаційним. В полях блоку відображаються стан (статус) КСЕФ (контрольної стрічки в електронної формі) та даних про КЗІ (контрольно-звітну інформацію).

UNI-PROGress -- COM3,115200,None,8,1

MINI-FP54.01 5401F1

Зв'язок і дані про PPO | Звіти | Налаштування | Параметри друку та чека | Повідомлення програми | Касові операції

Отримати | Зберегти | Завантажити

Модель PPO

MINI-FP54.01 5401F1

Інтерфейс

COM-порт

Параметри з'єднання

Порт: COM3 Підключити

Швидкість: 115200 Відключити

Деталі

Стан системного монітора PPO

Інформація про PPO

Модель	MINI-FP54.01 5401F1
Версія ПЗ	5401F1
Заводський номер	ПР5401106342
Дата виробництва	27.06.2018
Серійний номер плати	FP5401106342
Дата фіскалізації	-
Податковий номер	-
Фіскальний номер	-
Кількість реєстрацій	-
Кількість змін ставок ПДВ	1
Кількість ініціалізацій	0
Поточна дата	30.10.2020
Поточний час	11:59:49
Стан чека	Закритий
Номер останнього чека	400
Тривалість зміни	0453:06:03
Дата останнього Z-звіту	-
Кількість Z-звітів	0
Час до блокування	-
Вільна пам'ять на SD	3931897856

Стан зв'язку

Інтернет: Не доступний

Тип: None

Активна SIM

Сигнал

IP-адреса

Додатково

Статус КСЄФ і КЗІ

Дата останньої передачі

Час останньої передачі

Кількість переданих пакетів

Кількість пакетів в PPO

Адреса еквайсра

Персоналізація PPO

Виконано

Рис. 11 Зовнішній вигляд вкладки «Зв'язок і дані про PPO»

3.2 ПРОГРАМНА ВКЛАДКА «ДАНІ ПРО ТОВАРИ»

Програмна вкладка «Дані про товари» (Рис. 12) дозволяє виконати основні дії з базою товарів: занести новий товар до бази, змінити параметри товару, видалити окремий товар або декілька товарів тощо. В верхньої частині вкладки, як й на інших, розташована основна панель програмних клавiш керування з 4-ма клавiшами: «Отримати», «Вiдправити», «Зберегти», «Завантажити». Нижче розташовано поле для списку товарів і панель програмних клавiш під ним.

Для зчитування бази даних з РРО та виведення переліку товарів потрібно натиснути клавiшу «Отримати», що розташована на основній панелі програмних клавiш керування (див. Рис. 12). Можна здiйснити виведення тiєї частини бази товарів що потрібно, ввiвши на запит дiапазону виведення потрібний (Рис. 13). Після виконання всiх дiй з товарами, як то: перейменування, внесення корекції до параметрів товарів, створення/видалення товарів потрібно виконати збереження оновленої бази товарів в пам'яті РРО, для чого потрібно натиснути клавiшу «Вiдправити» (до РРО) на основній панелі програмних клавiш керування. Клавiша «Зберегти» виконує автоматичне збереження бази даних (в архiвованому *.zip-файлу), ім'я якого співпадає з заводським номером РРО. Збереження виконується автоматично, без додаткових вікон, в робочий каталог програми, з виведенням в інформаційному рядку програми (див. Рис. 6, № 5) ім'я файлу.

На панелі програмних клавiш розташовано поле для виведення додаткових параметрів (дiй з параметрами товарів). Встановлення флагу «Додаткові параметри» викликає виведення додаткової бокової панелі (див. Рис. 12).

Все поле програмної вкладки можна умовно поділити на блоки, що на рисунку 12 позначено літерами «А», «Б», «В» і «Г».

Блок «А». До блоку «А» віднесено поле з переліком кодів товарів, назв товарів, ціною, до якого відділу відноситься товар тощо. Також до блоку А відноситься панель програмних клавiш для роботи з базою товарів, яка розташована під полем з переліком.

Програмні клавiші блоку переліку товарів для роботи з базою товарів мають наступні функції:

- «Підключити» — виведення параметрів товарів в поле переліку з буферу пам'яті програми;
- «Відключити» — очищення поля списку товарів¹;
- «Фільтр» — використання фільтра для пошуку товару/групи товарів, які відповідають введеним фільтраційним параметрам та функціям;
- «Зберегти як» — виконати збереження БД товарів в файл необхідного формату: файл бази, файл формату *.csv, файл *.xml, файл формату HTML, файл формату Microsoft Office Excel або до завантажити базу товарів до буферу обміну;
- «Завантажити із» — виконати завантаження бази даних товарів із: файлу *.BIN, імпортувати дані із файлу бази, з файлу формату *.CSV, *.XML або з файлу електронної таблиці Excel;
- «Зміна кількості» — виконати редагування кількості товару, який є поточним, про що інформує чорний трикутник на початку рядку (Рис. 12, № 2);

¹ Клавiші «Підключити» та «Відключити» виконують дії тільки з базою товарів що розміщені в буфері програми.

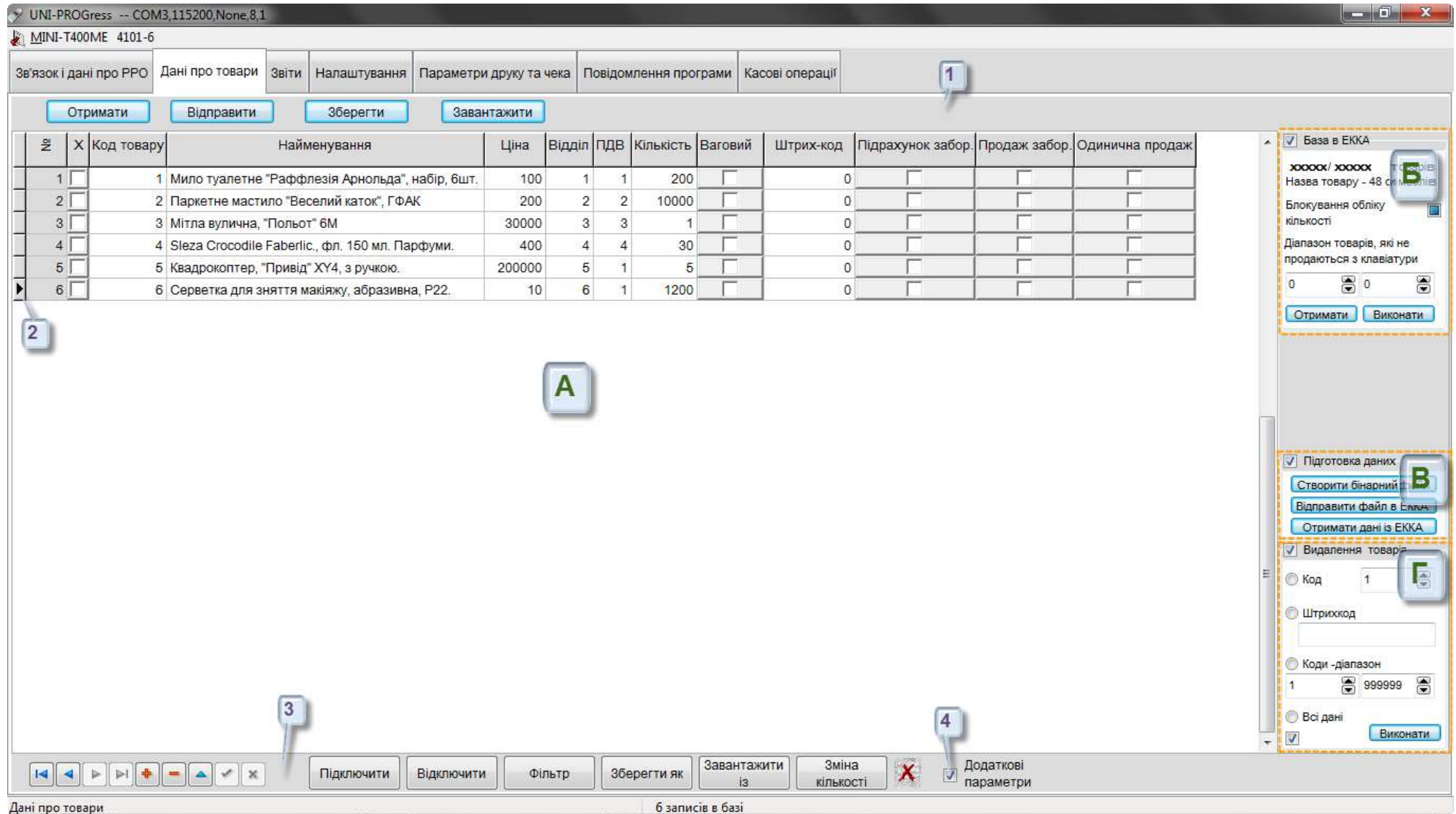



Рис. 12 Вкладка «Дані про товари»

«А», «Б», «В» та «Г» — блоки; 1 — основна панель програмних клавіш; 2 — курсор поточного виділеного товару; 3 — панель програмних клавіш (блоку); 4 — флаг для активування/приховування бокової панелі з блоками «Б», «В», «Г».

-  — видалення (обнуління буферу UNI-PROGress) бази товарів отриманих на ПК, видалення БД товарів РРО не виконується.

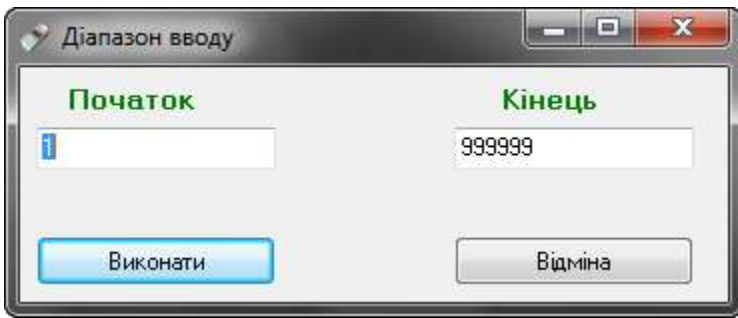


Рис. 13 Визначення діапазону виведення БД товарів з РРО

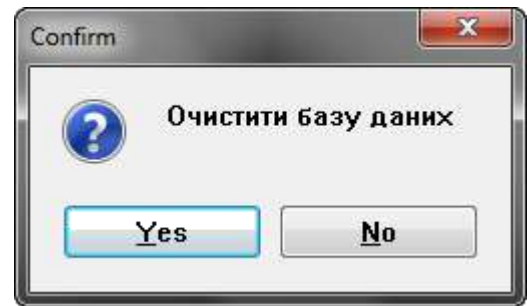


Рис. 14 Запит про очищення програмного буферу UNI-PROGress з базою товарів

Наявність панелі з додатковими параметрами встановлюється флагом на панелі програмних клавіш «Додаткові параметри».

Блок «Б». При відкритті вкладки блок є не активним. Для активування блоку потрібно встановити флаг в полі «База ЕККА». В блоці виконується встановлення діапазону переліку товарів, продаж яких заборонена з клавіатури. Для визначення встановленого діапазону товарів, що не продаються з клавіатури, потрібно натиснути клавішу «Отримати». У результатів полях буде виведено діапазон значень кодів (штрих-кодів) товарів, які не продаються з клавіатури: з мінімального (поле зліва) до максимального (поле справа).

Для встановлення переліку товарів потрібно встановити коди або штрих-коди товарів: мінімальне поле зліва, максимальне поле справа і натиснути програмну клавішу «Виконати». Коди товарів зазначеного діапазону будуть передані в РРО та записані в його пам'ять.

Блок «В». Блок являє собою три програмні клавіші для роботи з базою товарів. Клавіша «Створити бінарний файл» — виконує створення файлу в форматі *.bin з переліку товарів, що знаходиться в пам'яті комп'ютеру та зберігає цей файл в робочому каталозі. Клавіша «Відправити файл в ЕККА» виконує аналогічні дії клавіші, яка розташована на основній панелі програмних клавіш — «Відправити». Клавіша «Отримати дані із ЕККА» виконує зчитування даних з пам'яті РРО та збереження їх в файлі в форматі *.bin в робочому каталозі програми.

Блок «Г». В блоці «Г» виконується видалення запису (-ів) про товари, одного або декількох у вказаному діапазоні. Для видалення записів про товари треба вибрати тип ідентифікатору, що вказується (код, штрих-код, діапазон кодів), встановивши перемикач в потрібну позицію та вказати відповідні параметри товарів що видаляються. Після цього натиснути програмну клавішу «Виконати», що розташована знизу блоку.

Видалення із переліку товарів виконується із пам'яті РРО. Тому треба уважно слідкувати за діями що виконуються. Рекомендовано зберегти весь перелік товарів перед видаленням.