

Программное обеспечение для загрузки в интеллектуальные GSM/GPRS-терминалы приема-передачи данных ключей шифрования.

Unidex Key Loader

v 3.03

РУКОВОДСТВО ПОЛЬЗОВАТЕЛЯ

Назначение

Unidex Key Loader предназначен для загрузки в терминалы и модемы приема-передачи данных (далее, устройства ППД) ключей шифрования и параметров связи с сервером ППД и с кассовым аппаратом.

Системные требования

RAM	128 МБ
CPU	1 ГГц
OS	Windows XP
Дополнительно	<u>Microsoft .NET Framework 2.0</u> и выше

Лицензионные права

Программное обеспечение Unidex Key Loader является собственностью компании «Юнисистем» (Украина), распространяется на условиях Freeware.

Установка

Программное обеспечение Unidex Key Loader не требует установки. Достаточно просто запустить исполняемый файл программы. Для загрузки ключей шифрования в модем следует убедиться, что исполняемый файл программы находится в той же папке что и файл KEY_LIST.DAT.

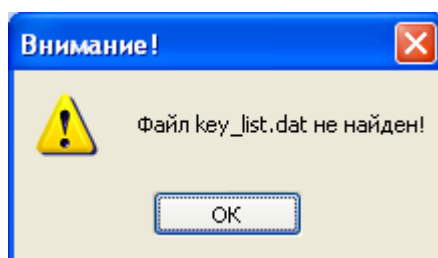
Для связи с устройством ППД через USB-интерфейс на ПК должен быть установлен драйвер устройства. Драйвер и описание его установки приведено на диске или на сайте производителя www.unisystem.ua.

Инструкция по использованию Unidex Key Loader

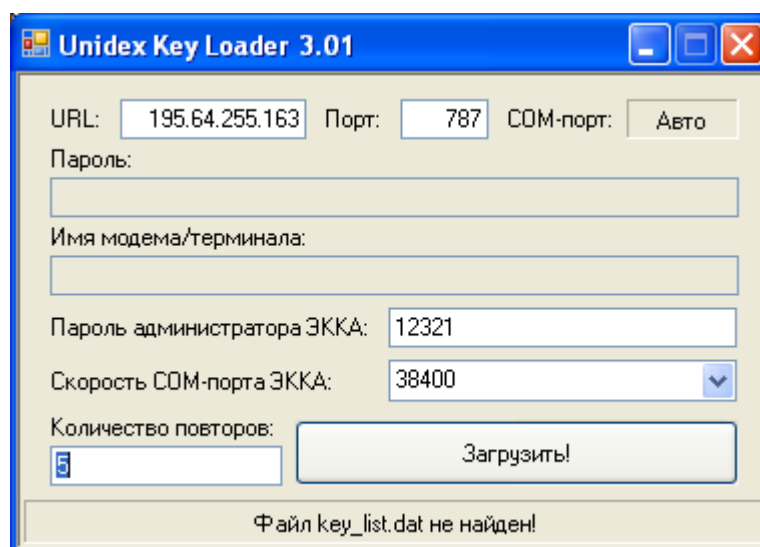
Для запуска ПО необходимо соединить устройство ППД с ПК интерфейсным кабелем и активировать режим связи с ПК (см. Руководство пользователя для устройства).

Перед запуском Unidex Key Loader убедитесь, что в папке с исполняемым файлом находится файл KEY_LIST.DAT. Для получения файла обратитесь к представителю компании «Юнисистем». Вы также должны знать пароль доступа к файлу, предоставляемый компанией «Юнисистем».

В случае отсутствия файла KEY_LIST.DAT, программа выдаст предупреждение:



После нажатие кнопки «ОК» откроется окно программы, которое выглядит следующим образом:

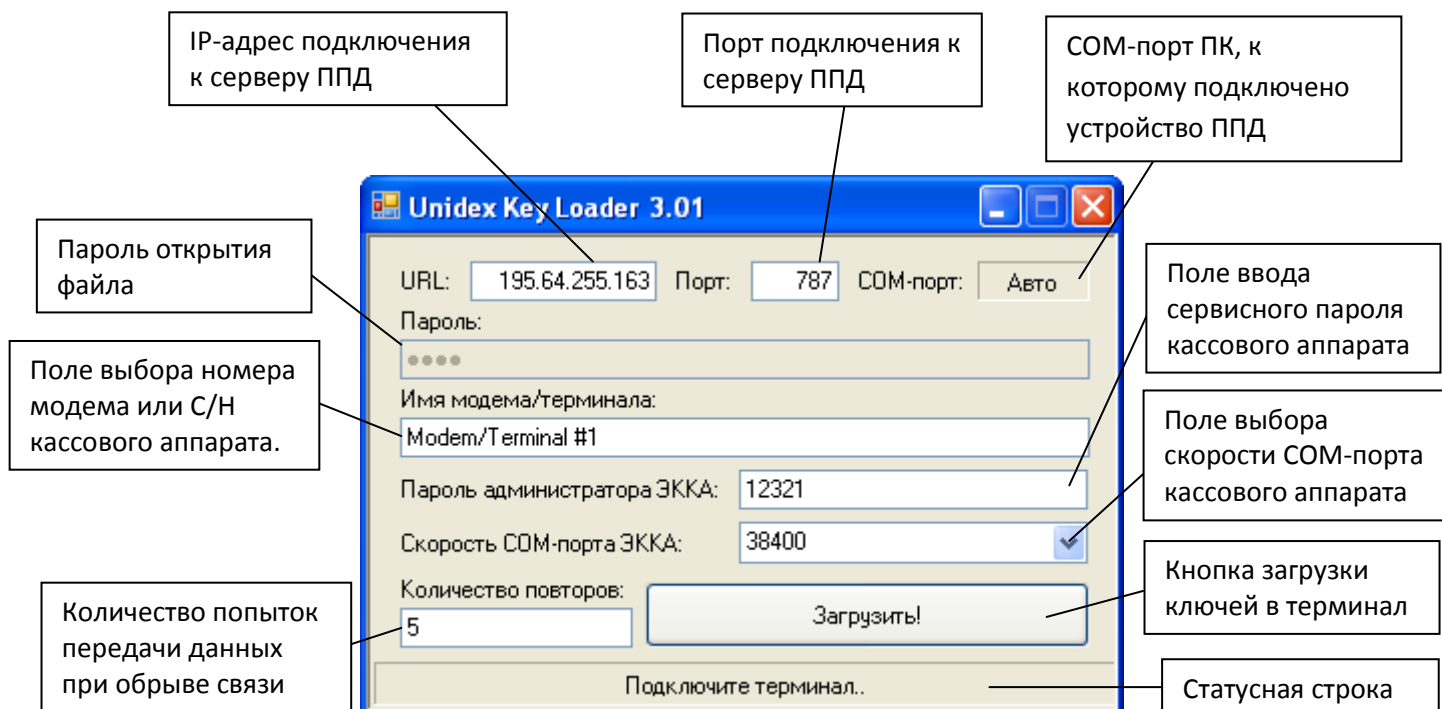


Следует обратить внимание, что при отсутствии файла KEY_LIST.DAT, поля «Пароль» и «Имя модема/терминала» будут недоступны. В таком случае уникальные ключи шифрования для работы в комплексе приема-передачи данных загружены не будут, но возможно загрузить параметры работы с сервером и с кассовым аппаратом, такие как:

- IP-адрес подключения к серверу ППД;
- Порт подключения к серверу ППД;
- Пароль администратора ЭККА;
- Скорость COM-порта ЭККА;
- Количество попыток приема/передачи данных при обрыве связи с сервером.

Для полноценной работы модема (терминала) в комплексе приема-передачи данных следует загрузить в модем (терминал) уникальные ключи шифрования. Ключи находятся в файле KEY_LIST.DAT который, в свою очередь, предоставляется представителем компании «Юнисистем».

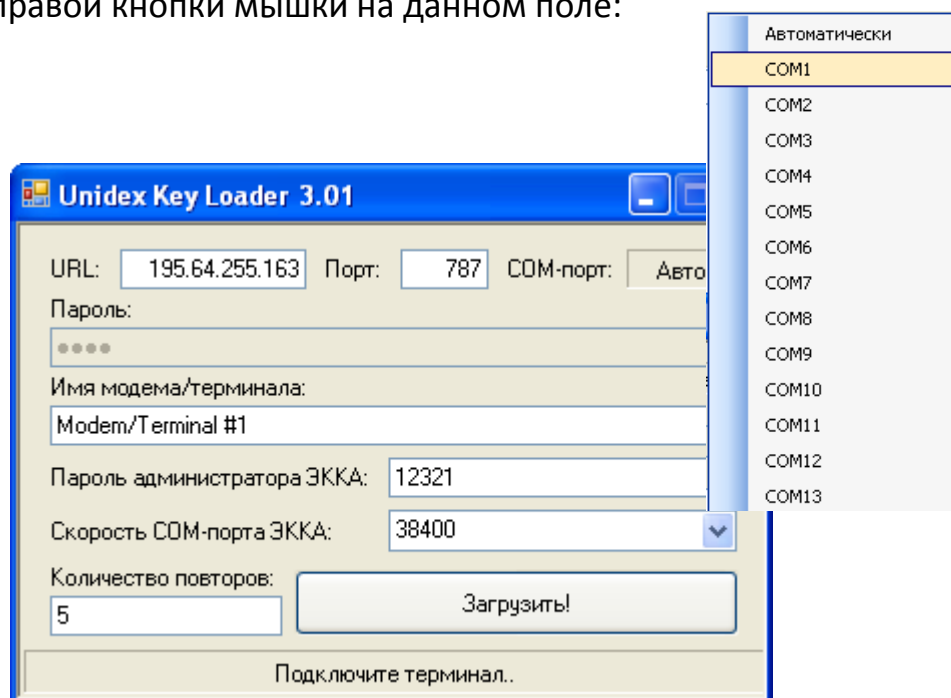
При наличии файла KEY_LIST.DAT интерфейс программы будет выглядеть следующим образом:



The screenshot shows the Unidex Key Loader 3.01 window with the following fields and callouts:

- IP-адрес подключения к серверу ППД**: Points to the URL field containing "195.64.255.163".
- Порт подключения к серверу ППД**: Points to the Port field containing "787".
- COM-порт ПК, к которому подключено устройство ППД**: Points to the COM-port dropdown menu showing "Авто".
- Пароль открытия файла**: Points to the Password field containing ".....".
- Поле выбора номера модема или С/Н кассового аппарата**: Points to the Modem/Terminal field containing "Modem/Terminal #1".
- Пароль администратора ЭККА**: Points to the Admin Password field containing "12321".
- Скорость COM-порта ЭККА**: Points to the Baud Rate field containing "38400".
- Количество попыток передачи данных при обрыве связи**: Points to the Retries field containing "5".
- Загрузить!**: Points to the Load button.
- Подключите терминал..**: Points to the status bar at the bottom.
- Поле ввода сервисного пароля кассового аппарата**: Points to the Service Password field (empty).
- Поле выбора скорости COM-порта кассового аппарата**: Points to the Baud Rate dropdown menu (set to "38400").
- Кнопка загрузки ключей в терминал**: Points to the Load button.
- Статусная строка**: Points to the status bar at the bottom.

Если связь с устройством ППД осуществляется через USB-порт, поле «COM-порт» необходимо оставить в режиме «Авто». Если связь осуществляется через порт RS-232, то в поле «COM-порт» необходимо выбрать выбранный номер порта, нажатием правой кнопки мышки на данном поле:



The screenshot shows the Unidex Key Loader 3.01 window with the COM-port dropdown menu open, displaying a list of COM ports:

- Автоматически
- COM1
- COM2
- COM3
- COM4
- COM5
- COM6
- COM7
- COM8
- COM9
- COM10
- COM11
- COM12
- COM13

С помощью Unidex Key Loader в устройство ППД можно загрузить следующие параметры:

- IP-адрес и порт подключения к серверу ППД;
- Количество попыток приема/передачи данных при обрыве связи с сервером;
- Идентификатор терминала и ключ шифрования, соответствующий данному терминалу;
- Пароль администратора ЭККА;
- Скорость СОМ-порта ЭККА.

Для загрузки данных в терминал необходимо указать IP-адрес и порт подключения к серверу, пароль доступа к файлу, выданные производителем устройства ППД, и номер модема (в формате Modem/Terminal #NN).

После нажатия кнопки **Загрузить!** в устройство ППД будет записана вся необходимая информация. При этом в статусной строке должна отобразиться надпись «**ОК!!!**».